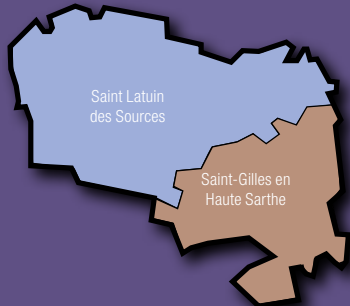


Ensemble



Pôle missionnaire
du Pays de Sées

Juin 2017 - Trimestriel

n° 38

Titre article

lire en page ?

Titre article

lire en page ?



Édito

La Pentecôte : le souffle du Saint-Esprit

Chaque année, en clôture de la cinquante pascale, nous fêtons le don du Saint-Esprit à la Pentecôte.

Voilà ce qu'en dit Jésus dans les Actes des Apôtres : *“Vous allez recevoir une force, celle de l'Esprit saint qui descendra sur vous. Vous serez alors mes témoins à Jérusalem, dans toute la Judée et la Samarie, et jusqu'aux extrémités de la terre”* (Ac 1, 8). Le récit se poursuit en mentionnant un *“grand bruit venu du ciel”*, suivi d'un *“violent coup de vent”* et de *“langues de feu”* qui se posent sur chacun des apôtres réunis dans le cénacle. Ces signes symboliques de l'Esprit saint se retrouvent lors de chacune de ses manifestations dans la Bible.

Unir toute l'Église

À partir de cet événement, l'Esprit saint se répand sur les disciples et les ouvre à l'intelligence de la foi. Il leur donne de se faire entendre dans de multiples langues : c'est l'anti-Babel. Les peuples qui avaient été divisés car ils voulaient, par orgueil, se faire l'égal de Dieu, se trouvent unis par le don du Saint-Esprit.

La Pentecôte, au terme du temps paschal, nous invite donc à accueillir l'Esprit saint qui vient unir toute l'Église. Demandons sa force renouvelée pour la vie de l'Église et pour chacun de nous : notre docilité à le recevoir est une condition de notre progression dans la vie chrétienne.

Faisons mémoire de notre confirmation (si nous ne sommes pas confirmés, c'est possible à tout âge) et rendons grâce à Dieu pour le don de son Esprit !

Abbé Henry de **SAINTE PREUVE**

[[[Sommaire]]]

Interparoisse

- 2 > Dans un monde qui change, retrouver le sens du politique
- 4 > Une nouvelle école maternelle pour Marie-Immaculée
- 6 > Bible et Patrimoine dans la ville de Sées
- 7 > Fabienne a fait le choix de recevoir le sacrement de confirmation
- 8 > Retraite de profession à la Chapelle-Montligeon
- 9 > Partir en vacances avec l'ami Jésus : Des propositions inoubliables pour cet été !
- 10 > Echos du parcours Alpha : Un week-end sous le signe de l'esprit

Orne Actualités

- I à IV > Le corps: tombeau ou sacrement ?

Paroisse

Saint-Gilles en Haute Sarthe

- 15 > L'Église Notre-Dame de l'Assomption fait peau neuve

Interparoisse

- 16 > Pèlerinage en Angleterre sur les pas du Père Bazin
- 17 > Musilumières : 40 ans et toujours le même enthousiasme

Paroisse

Saint-Latuin des Sources

- 18 > Planning des célébrations
- 19 > Livre de vie

Paroisse

Saint-Gilles en Haute Sarthe

- 20 > Planning des célébrations
- 21 > Livre de vie

Interparoisse

- 23 > 9^e festival de musique sacrée : 9 rendez-vous au programme de l'été

Pôle missionnaire



Dans un monde

De nombreuses personnes, dont plusieurs dizaines d'élus, avaient répondu ce 23 mars à l'invitation de Mgr Habert à revenir sur la lettre publiée en octobre 2016 par le Conseil permanent de la Conférence des évêques de France : le but de cette soirée était de tenter d'identifier les enjeux et de se donner des repères à la réflexion dans le cadre de la campagne électorale actuelle et au-delà.

A


vec ce document, les évêques se sont inscrits dans une démarche qui date au moins du pape Léon XIII, fondateur de la doctrine sociale de l'Église, et que l'on retrouve aussi dans *Gaudium et Spes*, la constitution pastorale de Vatican II. Ce

n'est pas un texte doctrinal et, d'ailleurs, il ne s'adresse pas aux seuls croyants mais, selon la formule consacrée, "à tous les hommes de bonne volonté". Une dizaine de petits chapitres y soulèvent autant de questions sur lesquelles le dialogue est ouvert, ce qui pourrait même donner lieu à des travaux en groupe.

Une introduction invite à prendre la mesure d'un monde qui change. La nostalgie serait mauvaise conseillère et la reproduction du passé amènerait forcément à l'erreur. Il faut être dans le monde de ce temps où Dieu nous a placés, sans l'adorer, ni le rejeter. Soyons attentifs au "vivre ensemble", qui s'oppose au communautarisme, à la création de "ghettos" de gens pensant tous la même chose, comme pourrait le favoriser un certain usage des réseaux sociaux. Dieu est Père de tous les hommes, chaque être humain est un frère et nous sommes créés pour avoir une vie sociale. Nous devons tous œuvrer pour le bien commun. Les évêques s'expriment parce qu'ils aiment leur pays et sont préoccupés. Ils ne surplombent pas le réel mais constate que tout ce qui était stable devient relatif et mouvant et que le "vivre ensemble" est remis en cause.

Retrouver le politique

Le politique a perdu de son sens et ceux qui s'y engagent sont victimes de discrédit. Il y a pourtant eu de grandes figures, notamment chrétiennes

 **LE PRESSING DE SÉES**
Claudine LECAILLE
Lavage de couettes anti acariens - Cuir - Daim - Tapis
Location d'aubes - Dépôt cordonnerie
38 rue de la République 61500 SÉES - Tél. 02 33 27 81 04

 **Librairie - Papeterie**
L'Oiseau Lyre
24 rue Billy - 61500 SÉES - Tél./Fax 02 33 27 80 73

 **Crédit Mutuel**

 **MOTOCULTURE**
VENTE - RÉPARATION - TOUTES MARQUES
Etienne MEUNIER - c-motoculture@orange.fr
02 33 29 87 89
Ouverture du lundi au samedi 9h-12h / 14h-18h
Fermeture à 12h le samedi
ZI - 8 rue Auguste Mottin - 61500 SÉES

qui change, retrouver le sens du politique

comme Robert Schuman ou Edmond Michelet et encore aujourd'hui, beaucoup d'hommes et de femmes politiques sont dévoués à leur tâche. Soutenons ceux qui s'engagent dans cet esprit.

Une société en tension

La contestation est devenue le mode de fonctionnement habituel de notre société. L'autorité, pourtant indispensable à la recherche du bien commun, est remise en cause. Médias et réseaux sociaux prennent une importance excessive, avec des gens qui ne se sentent pas responsables de ce qu'ils produisent et font perdre du prix à toute parole.

Ambivalences et paradoxes

Il y a notamment un manque de cohérence dans la demande simultanée du "risque zéro" et du "zéro contrainte", dans la reconnaissance du besoin de réforme et le refus de tout projet. Cela nuit au dynamisme de la société et à la solidarité.

Un contrat social à repenser

Les évêques invitent à réfléchir à de nouvelles conditions de vie en société pour lutter contre les fléaux que sont l'insécurité, l'injustice, le chômage et la pauvreté qui entraînent l'exclusion de la société.

Différence culturelle et intégration

La mondialisation n'est pas forcément mauvaise puisque nous sommes tous créés à l'image de Dieu. Mais elle a évidemment des aspects inquiétants, créant insécurité culturelle et malaises identitaires qui peuvent aller jusqu'au rejet de l'autre. Il y a à redéfinir ce que signifie d'être citoyen français pour encourager la participation de tous aux affaires publiques... quitte à prendre le risque de "se salir les mains".



Une assemblée nombreuse.

L'éducation face à des identités fragiles et revendiquées

Qui suis-je? Quelle est mon appartenance? Nos contemporains ont besoin de charpente, plus que d'armure. Les évêques rappellent que la famille est le premier lieu de l'éducation et que l'école est, par excellence, le lieu de la socialisation. Le danger serait d'oublier ce qui nous a construits. La culture est-ce par quoi l'homme devient plus homme, disait Jean-Paul II.

La question du sens

Une société ne se construit pas par la somme d'intérêts juxtaposés. Nos droits individuels sont devenus des armes au détriment de la cause commune. L'État n'est plus que celui qui rend possible la cohabitation de nos droits, avec des clientèles électorales à satisfaire. Nous devons retrouver des projets mobilisateurs, pour satisfaire des aspirations sociales, humanitaires, environnementales, ce qui suppose une sortie de soi et un vrai courage, et aussi revisiter notre rapport au temps: consentir à inscrire son action dans le temps long.

Une crise de la parole

Chacun doit mesurer l'importance d'une parole mesurée et tenue. Et être capable

de compromis dans la recherche des équilibres, ce qui ne veut pas dire compromissions. S'adapter au réel n'est pas faire preuve de faiblesse, mais il faut en revanche avoir des critères, par exemple: le respect de la personne humaine, le respect de la liberté religieuse, la recherche de la paix.

Pour une juste compréhension de la laïcité

Certains ont du mal à considérer que le religieux peut apporter quelque chose de positif. L'État doit assurer la liberté de conscience. La société, quant à elle, n'a pas à être laïque et le religieux cantonné dans la sphère privée. Il y a bien sûr actuellement des tensions qui tiennent à la place de l'islam. Préférons le dialogue avec les musulmans. Que les religions puissent s'exprimer. La société n'a pas à être neutralisée, ce qui risquerait d'accroître encore le communautarisme.

Un pays en attente, riche de tant de possibles

Il y a bien des éléments encourageants. Une certaine tristesse semble nous faire oublier ce que nous avons à vivre ensemble. Il faut la dépasser!

Notes de Vianney Lecointre

SARL Régis LASSEUR

- Charpente
- Couverture
- Aménagement de combles

La Mare Ameline
61500 Chailloué

www.couverture-lasseur.fr

02 33 28 78 89

S.a.r.l. DESCHAMPS

ÉLECTRICITÉ
PLOMBERIE
CHAUFFAGE
DOMOTIQUE

www.sarl-deschamps.fr

02.33.26.45.20

61500 SÉES





Une nouvelle école

Depuis le début de l'année, l'Ensemble scolaire de Marie-Immaculée s'est restructuré avec la construction de sa toute nouvelle école maternelle. L'occasion de faire un petit détour dans la cour de cette institution qui scolarise plus de 530 enfants et jeunes de la maternelle au lycée.

L'

ensemble scolaire Marie-Immaculée à Sées fait partie du réseau des écoles privées catholiques. Son projet éducatif, en concordance avec le projet diocésain promulgué en septembre par Mgr Habert, se nourrit de cette vision en plaçant les jeunes accueillis au cœur du processus d'apprentissage. L'épanouissement physique et moral, l'intégration dans la société et le développement de la dimension spirituelle sont les clés de voûte de l'enseignement dispensé.

Nouveaux espaces de vie accueillants

L'année 2017 a été marquée par la construction d'une nouvelle école maternelle. Le but n'était pas seulement de construire quatre murs et un toit mais d'offrir aux familles une école ouverte à tous dans un esprit d'accueil tout en renforçant une dynamique propice au développement des jeunes enfants. C'est avec cette volonté partagée par tous que la rentrée dans les nouveaux locaux s'est effectuée le lundi 27 février 2017. Les quelques appréhensions, tant pour certains enfants, que pour l'ensemble de l'équipe éducative, ont vite été dissipées par les mots rassurants des parents et des amis venus nombreux lors de la bénédiction des locaux. Pendant ce moment si particulier, l'enthousiasme, les sourires et les réactions des enfants accompagnés de leurs parents font dire, aujourd'hui, que la volonté d'offrir des espaces de vie

accueillants et structurants semble atteinte. Grâce à cette construction, les moyens sont donnés pour faire grandir chacun, dans le respect de ses rythmes et de ses besoins.

Cultiver la confiance

Cette étape dans la vie de l'établissement s'inscrit pleinement dans le vécu quotidien des différentes unités pédagogiques. Que ce soit au travers de la mobilisation de l'Association de Parents d'Élèves dans les projets de la maternelle et du primaire, que ce soit au travers de la mise en place, au collège, d'une pédagogie tournée vers les besoins de chacun : cours de 45 minutes et groupes de

534 élèves

A la rentrée scolaire de septembre dernier, 534 enfants ont été accueillis de la maternelle au lycée :

- 69 enfants en maternelle
- 130 enfants en primaire
- 226 jeunes au collège
- 109 jeunes au lycée



PHOTOS DR

VAUCELLE
MENUISERIE

La Fontaine Pissot - 61500 Macé
Tél./Fax : 02 14 17 51 48 - Port. 06 89 58 21 14

J.D. BEAUX JARDINS
ARTISAN PAYSAGISTE
Création - Entretien

Tél. 02 33 81 99 30 - Port. 06 26 41 58 94
j.d-beaux-jardins@orange.fr - www.beaux-jardins.fr

61500 AUNOU-SUR-ORNE

maternelle pour Marie-Immaculée



Une école
ouverte à tous
où chacun
grandit
à son rythme

Dans les familles, la question scolaire a souvent une place importante. Si les résultats obtenus à l'école sont examinés au regard du travail réalisé en français ou en mathématiques, la qualité de l'enseignement et des projets pédagogiques sont tout aussi importants. Dans ce contexte d'attente forte, la France reconnaît la liberté d'enseignement.

Ainsi existe-t-il des établissements publics et privés. Ces derniers pour ne pas être dit "hors contrat" dispensent l'enseignement par un contrat d'association avec l'État régi par la loi Debré de 1959. Par ce contrat, les écoles privées doivent accueillir tous les enfants sans distinction et suivre le programme officiel établi par l'Éducation nationale.

En contrepartie, l'État leur reconnaît un caractère propre qui se traduit par la possibilité de proposer un modèle éducatif s'appuyant sur les valeurs chrétiennes, dans le respect total de la liberté de conscience de chacun.

La volonté
de tous est de
"faire grandir
chacun
à son rythme"

compétences, que ce soit au travers des excellents résultats obtenus aux différents examens (100 % de réussite au baccalauréat depuis plusieurs années), l'ensemble de la communauté éducative : enseignants, parents, bénévoles, se mobilise pour offrir une école de qualité, ouverte à tous et donc sans aucune sélection. Nos écoles sont des lieux où doit se cultiver

la confiance réciproque entre parents, enfants et enseignants.

La volonté de tous est de "faire grandir chacun à son rythme" c'est-à-dire faire

progresser chaque jeune en étant attentif à ses besoins propres et en l'accompagnant pour l'aider à construire un avenir choisi et non subi.

Pour atteindre cet objectif, en parallèle des projets pédagogiques et éducatifs, de nombreux autres projets sont menés tout au long de la scolarité autour de thèmes tels que la découverte des métiers, la solidarité, les nouvelles technologies, le souci de l'autre, les échanges linguistiques et culturels.

"Ce que vous ferez au plus petit d'entre les miens, c'est à moi que vous le ferez"
(Mat. 25, 40)

Contact

- **Isabelle Gripon**, Directrice de l'école maternelle et primaire
Mail : marieimmaculee@wanadoo.fr; Téléphone 02 33 27 79 49
- **Guillaume Pottier**, directeur du collège et du lycée
Mail : cmarie.immaculee@wanadoo.fr; Téléphone 02 33 27 81 41



**UNA Pays d'Ouche, d'Auge
et d'Argentan**
Siège Social - 5, place de l'Europe
61300 L'AIGLE
una-poa@orange.fr

UNA 1^{er} réseau d'aide, de soins et de services à domicile.
- Entretien du logement; entretien et soin du linge.
- Préparation des repas, faire les courses.
- Bricolage, jardinage.
- Garde d'enfants.



**Canton du
MERLERAULT**
02 33 36 03 60



**ENSEMBLE SCOLAIRE
MARIE IMMACULÉE - SÉES**
EXTERNAT - DEMI-PENSION

Groupes de compétences - Suivi individualisé - Séjours linguistiques
Association sportive - Ciné club - Stage en entreprise

Section européenne en Espagnol

Mail : cmarie.immaculee@wanadoo.fr

Place de la 2^e D.B. - 61500 SÉES - Tél. 02 33 27 81 41

Création
Décoration

Raimbourg Dominique
Ebéniste Restaurateur

06 24 23 54 52 - 61390 CAPRÉE

Favorisez le commerce local en privilégiant nos annonceurs !

Bible et Patrimoine dans la ville de Sées



C

Le matin, il y a de l'effervescence dans la cour du collège Marie-Immaculée pour le lancement d'une action pastorale à l'approche de Pâques. Un jeu "chemins Croisés" va se dérouler dans la cité sagienne qui liera patrimoine et bible. Les élèves du lycée, comme ceux du collège, vont visiter les principales églises de Sées et découvrir notamment la Passion du Christ, en images en quelque sorte.

Commencer par la chapelle du collège nous introduit directement au récit évangélique de la mort et de la Résurrection de Jésus. Sur une grande tenture, déployée dans le chœur comme un dais, figurent les

instruments de la passion : couronne d'épines, tunique jouée aux dés, colonne et fouets, clous et marteau, etc. Il ne s'agit pas de se refermer dans la souffrance mais de comprendre que la Croix de Jésus nous guide vers l'Espérance, comme l'expliquera le Père Pierre-Yves Émile en fin de parcours.

Nos croix invitent à l'Espérance comme la Croix de Jésus conduit à sa Résurrection.

Nos croix invitent à l'Espérance comme la Croix de Jésus conduit à sa Résurrection. La lumière vaincra nos ténèbres.

Mais avant d'entendre ces paroles de confiance, lycéens et collégiens auront recherché dans les bibles, mises à leur disposition, les passages qui illustrent des éléments du patrimoine des nombreux édifices religieux de la ville sagienne.

Ils remplissent avec sérieux un livret qui contient des mots croisés, des questions, des représentations de vitraux, bas-reliefs, etc. Il ne s'agit pas seulement d'un exercice ludique de recherche de références et de correspondances, mais surtout de découvrir concrètement la vie de Jésus, sa mort dramatique et l'explosion lumineuse de sa Résurrection.



Fabienne a fait le choix de recevoir le sacrement de confirmation

Fabienne Bondis est mariée et maman de deux enfants. Elle vient d'avoir 40 ans et a souhaité recevoir le sacrement de confirmation. Rencontre

Pourquoi ce choix ?

Il y a quelques années, j'ai commencé un cheminement personnel au cours duquel ma foi chrétienne a pris une place importante. Baptisée enfant, j'ai fait ma profession de foi mais cela n'a pas été plus loin ensuite. C'est à l'âge adulte que des rencontres m'ont permis de me rapprocher de Dieu.

J'ai redécouvert ma foi et le désir de l'approfondir. Le sacrement de confirmation s'est alors imposé à moi comme une suite logique.

Comment vous y êtes-vous préparée ? Quelles ont été les différentes étapes ?

Ce souhait mûrement réfléchi, j'ai assisté pour la première fois à la confirmation d'une amie. J'en ai aussi parlé à des personnes qui m'accompagnent dans mon cheminement personnel et j'ai pris contact avec le prêtre de ma paroisse.

Pour me préparer plus précisément à recevoir ce sacrement, j'ai rejoint une petite équipe qui accompagne des confirmands et des catéchumènes une fois par mois au niveau de la paroisse Saint-Latuin.

J'ai aussi participé à deux rencontres diocésaines qui ont permis une réflexion plus approfondie sur le sacrement de

confirmation et sur l'Esprit saint. En parallèle, ma préparation personnelle s'est poursuivie au sein de différents groupes que je fréquentais déjà : Parcours Alpha, Groupe Bible, Fraternité en maisonnée.

Qu'est-ce que vous avez vécu de particulièrement fort au cours de cette préparation ?

Sans aucun doute, la célébration au cours de laquelle a eu lieu l'appel décisif des catéchumènes du diocèse par Mgr Habert car elle impliquait la présence des confirmands auprès des futurs baptisés en tant que témoins de la foi. J'ai aussi été marquée par la rédaction de la lettre que nous devons adresser à notre évêque et dans laquelle nous devons expliquer notre choix. Cela peut paraître simple mais en réalité, elle nécessite de le faire avec beaucoup d'humilité et de sincérité comme une vraie profession de foi personnelle.

En quoi le sacrement de confirmation va-t-il changer votre vie chrétienne ?

Je ne pense pas à un changement radical dans ma vie chrétienne mais plutôt



DR.

à un renforcement de ma foi et à un grand désir d'en vivre et d'en témoigner grâce aux dons de l'Esprit saint.

Se sentir prêt à recevoir l'amour de Dieu.

Quel message auriez-vous envie de transmettre à des adultes qui se posent la question de la confirmation ?

Il n'y a pas d'âge pour être confirmé. Il faut se poser les bonnes questions et se sentir prêt à recevoir l'amour de Dieu. Demander la confirmation est un acte personnel qui peut mettre beaucoup de temps à s'accomplir.

Propos recueillis par Anne Marie De Jaegher

Prière pour le temps des vacances

Père Robert Riber (1935-2013)

“Je vais prendre le temps de regarder autrement”

“Je vais prendre le temps de poser mon regard sur les choses de tous les jours et les voir autrement. Ces choses que chaque matin je croise sans voir. Toutes ces choses familières que je côtoie à longueur de jour, de mois, d'année... Je vais prendre le temps de voir l'étrangeté des arbres, ceux de mon jardin, ceux du parc voisin qui, le crépuscule venu, bruissent de mystère... Je vais prendre le temps de poser mon regard sur les êtres que j'aime, de regarder autrement les miens, celles et ceux qui me sont le plus proches et que, parfois, je ne vois même plus, je n'entends plus. Tant de souci de mes affaires, de mon

travail parasite mon cœur et mon corps... Oui je vais prendre le temps de les découvrir, de me laisser surprendre encore et toujours par ceux que j'aime... Oui je vais prendre le temps de Te rencontrer aussi, Toi mon Dieu, au-delà des mots, des formules et des habitudes... Oui je vais aller à Ta rencontre comme au désert et Tu me surprendras mon Dieu... Oui je vais prendre le temps de Te rencontrer autrement. On peut retrouver ses soucis au bout du monde et les perdre au pas de sa porte. Les vacances, c'est laisser sa terre en jachère, en repos, pour se préparer aux grands labours d'automne. Ainsi soit-il.”

Retraite de profession à la Chapelle-Montligeon

C

ette année, la retraite de profession de foi du Pôle missionnaire de Sées a changé de décors, pour se dérouler sur le site magnifique de La Chapelle-Montligeon. Regroupant les 6^e du collège Marie-Immaculée de Sées, ceux du collège Nicolas Jacques Conté, ainsi que ceux du Mêle-sur-Sarthe, ces élèves ont vécu durant deux jours une vie en commun, découvrant ainsi plusieurs saints, en s'appuyant sur le livret *Les aventuriers de la foi*. La vie de saint Pierre n'a plus de secret pour eux : à travers sa profession de foi, son reniement, le jeu de l'oie sur le premier apôtre, ils ont approfondi la vie de celui qui fut le pilier de l'Église du Christ.

Chaque groupe travailla sur un saint, le présentant aux autres. Les grands moments qui se sont dégagés de ces voies différentes, furent une conversion que l'on retrouve pratiquement à chaque fois, d'où une ouverture sur le monde à la souffrance des autres ou un désir de porter la Bonne Nouvelle de l'Évangile au monde entier.

Mère Teresa, Ignace de Loyola, Charles de Foucauld et François d'Assise n'ont pas dérogé à la règle, ni le témoin que nous avons entendu le lendemain et qui a trouvé Dieu à travers la prière, bien entendu, mais aussi à travers les autres. Car il est indéniable que l'amour de Dieu passe par l'amour de l'humain et que tous ces témoins l'ont vécu d'une manière



ou d'une autre.

La marche en forêt, dans l'après-midi, fut l'occasion d'une étape où les participants se sont rapprochés de la nature, création de Dieu, faisant ainsi témoins au Cantique des Créatures de saint François d'Assise. Puis ce fut le retour et le goûter avant la préparation de la messe en équipe. Les parents se joignirent à cette célébration et ce séjour se termina par un repas partagé bien mérité dans une joyeuse bonne humeur.



Librairie Religieuse

Abbaye
de la Trappe

Épicerie et confiserie monastiques,
produits du terroir.
Artisanat et objets religieux.
Librairie régionale et spirituelle,
livres pour enfants.

61380 SOLIGNY-LA-TRAPPE - Tél. 02 33 84 17 00
Site : www.latrappe.fr

VOTRE AGENCE DE CRÉDIT AGRICOLE MUTUEL DE NORMANDIE



90, rue de la République
61500 SÉES

02 33 81 54 19

Des propositions inoubliables pour cet été !

18-29 juillet : Partir en Angleterre pour vivre l'aventure du Père Bazin

Une cinquantaine de jeunes partiront, au mois de juillet, de l'Orne vers l'Angleterre pour découvrir la vie du Père Bazin. Ce prêtre a eu un parcours admirable, sans lui, nous ne serions peut-être pas ici. Vicaire général, il a reconstruit notre diocèse et a fondé une communauté de sœurs au service des plus pauvres malades.

Nous referons son itinéraire durant son exil au Royaume Uni. Ce pèlerinage sera un temps intense de vie fraternelle dans la joie. Nous approfondirons notre foi tout en vivant un vrai temps de vacances "so british!" Coût du séjour : 469 €

1^{er} - 5 août : Équi-spi, un pèlerinage à cheval

Si vous aimez la randonnée à cheval et que vous seriez heureux d'en faire un temps de ressourcement spirituel, ce pèlerinage entre Alençon et Lisieux est pour vous. Équi-spi est réservé aux jeunes majeurs de plus de 18 ans.

La participation aux frais est de 110 € si vous apportez votre propre cheval ou votre vélo, et de 150 € si vous souhaitez que votre cheval soit fourni par les organisateurs. Pour plus de sécurité, le niveau d'équitation exigé est le Galop 4. Le projet spirituel du pèlerinage est de découvrir sainte Thérèse et ses saints parents comme guides spirituels avec le Père Bozo comme prêtre accompagnateur.

8-9 juillet : Mission Jeunes à Alençon, à l'occasion de la fête de Louis et Zélie

Le but de cette première "Mission Jeunes" est de fêter Louis et Zélie Martin. C'est en même temps de rendre un service aux



enfants qui viendront, tout en vivant à fond cette joyeuse célébration en l'honneur du premier couple de saints dans notre Église.

C'est aussi une occasion unique de vivre deux jours plein de sens, entre jeunes, en présence de notre archevêque, Mgr Lebrun. Les deux jours sont gratuits !

20-26 août : Pèlerinage de Lourdes

Tout le diocèse part à Lourdes et les jeunes sont de la partie. Trois manières de vivre cette aventure entre 11 et 17 ans :

- Pélé bleu : ceux qui viennent pour la première fois découvrent la vie de Bernadette et l'histoire des apparitions de la Vierge Marie.
- Pélé blanc : ceux qui reviennent à Lourdes sont invités à se mettre au service des autres, à la cité Saint-Pierre

du Secours catholique et auprès des malades, tout en vivant le pèlerinage avec les autres jeunes.

- Hospitalité jeunes : à partir de 16 ans, on peut accompagner les pèlerins malades pour les aider dans leurs déplacements ou les repas, et vivre intensément le pèlerinage dans la prière et la joie de l'entraide.

Le coût est de 249 € pour chacune des formules proposées.

Les prix indiqués ne doivent pas être des obstacles, merci de nous dire simplement et discrètement si vous souhaitez une participation adaptée à vos moyens financiers.

Pour toute inscription
et information
concernant ces activités,
consultez le site

jeunescathos-orne.com

Vous pouvez aussi contacter
la pastorale des jeunes au
02 33 81 15 15

ou par email : pastoralejeunes@diocesedeseez.org

CRIC / CORINNE SIMON





Échos du parcours Alpha Un week-end sous le signe de l'esprit

N

ous étions 25 participants du Parcours Alpha à "quitter nos maisons" ce 29 avril pour nous retrouver tout un week-end à La Chapelle-Montligeon sur le thème de l'Esprit Saint.

Accueillis au sanctuaire dans un cadre "grandiose", nous avons été accompagnés dans notre réflexion par sœur Marie-Aimée, supérieure de la communauté de La Nouvelle Alliance. Une alternance de temps d'enseignement, de prière, de partage, de louange et de célébration dans un esprit de convivialité et de fraternité aura permis à chaque participant une découverte ou redécouverte des fruits de l'Esprit.

"Laisser l'Esprit saint agir à la manière d'un artiste peintre pour qu'il dessine jour après jour sur la toile de nos vies ce qu'il désire pour nous", telle fut l'image exprimée spontanément par l'une des religieuses présentes à la veillée de prière dans la basilique. Un message que nous sommes invités à accueillir dans notre cœur !



Quelques témoignages de participants

- "J'ai ressenti un bienfait spirituel" ;
- "Une grande joie intérieure" ;
- "J'ai beaucoup reçu" ;
- "Même les personnes âgées peuvent venir à Alpha" ;
- "Joie d'avoir passé tout ce temps ensemble" ;
- "Une équipe accueillante, nous étions attendus !" ;
- "Il faudra du temps pour en mesurer la répercussion dans notre vie".



PHOTOS D.R.



Orne Actu
à intégrer

Orne Actu
à intégrer

Orne Actu
à intégrer

Orne Actu
à intégrer



Le Mêle

L'Église Notre-Dame de l'Assomption fait peau neuve

Vitraux, toiles du chemin de croix, voûte, murs intérieurs...
L'église Notre-Dame de l'Assomption est en train de vivre une restauration totale. Les travaux seront terminés au début de l'été et la bénédiction par Mgr Habert interviendra le 1^{er} octobre.



PHOTOS D.R.

L'église Notre-Dame de l'Assomption du Mêle fut érigée en 1847 selon les plans de l'architecte Dedaux. De style néoclassique (style toscan), elle fait partie des quatre églises de ce type dans l'Orne. À ce titre, elle est inscrite à l'Inventaire supplémentaire des monuments historiques (ISMH) par arrêté du 29 octobre 1975. Souhaitant restaurer l'édifice, la commune a fait réaliser une étude préalable générale confiée à l'architecte Daniel Lefèvre. Après la restauration du clos et du couvert (y compris les vitraux) et l'assainissement des ouvrages dégradés par des infiltrations et remontées capillaires, la tranche de restauration en cours, sous la maîtrise d'œuvre de M. Maffre, architecte du patrimoine, comprend la restauration des intérieurs et notamment la remise en état les supports. Suite aux appels d'offres, l'entreprise Lefevre, d'Alençon, a été retenue pour

le lot maçonnerie et plâtrerie ; l'entreprise Eschlimann d'Erstein dans le Bas-Rhin, pour le lot peintures décoratives, restauration des peintures et l'entreprise Vitraux d'Art Forfait de Rouen, pour le lot vitrail. Le premier travail a été d'enlever toutes les statues, de protéger les toiles marouflées et les deux tableaux classés. Les quatorze toiles du chemin de Croix qui étaient sur les murs des bas-côtés ont été délicatement et minutieusement retirées. Elles sont parties aux Ateliers Eschlimann afin d'y être restaurées en attendant leur retour sur site.

Pour le 50^e anniversaire du Jumelage

Une impressionnante structure d'échafaudage a été installée dans les bas-côtés, la nef, les chapelles, le narthex. Lors des diagnostics, du plomb a été décelé dans les peintures, il a donc fallu installer des zones de confinement pour traiter ce métal avec toute la réglementation en vigueur.

Aujourd'hui, l'Entreprise Lefevre a procédé à la démolition du plafond de la nef et à sa réfection en plâtre projeté. Le bas des murs des bas-côtés, très abîmés, ont été piquetés et enduits au ciment et à la chaux.

Les peintres décorateurs réparent et nettoient le décor actuel, le Conseil

municipal ayant pris la décision de ne pas faire réapparaître les peintures originelles, le coût étant beaucoup trop élevé. L'entreprise Deudon de Boëcé a remis en place le chauffage qui reste un chauffage central mais les tuyaux passent au bas des murs et non en haut comme précédemment. L'entreprise Olivier du Mêle a refait entièrement l'électricité.

Commencés en octobre 2016, les travaux seront terminés fin juin mais la commission de sécurité passera le 24 mai afin d'ouvrir cet édifice au public et ainsi permettre le concert donné le vendredi 26 mai à 20 h 30 par le Mandolinen Club de Falkenstein dans le cadre du 50^e anniversaire du Jumelage.

La bénédiction aura lieu le dimanche 1^{er} octobre à 11 h dans le cadre de la messe dominicale, sous la présidence de Mgr Habert, évêque de Séez.



Intermarché
Les Monégasques
TOUS UNIS CONTRE LA VIE CHÈRE

HORAIRES	HORS SAISON	SAISON MI JUIN - FIN AOUT
Lundi	Fermé	8h30-19h30
Mardi au samedi	8h30-19h30	8h30-19h30
Dimanche	9h00-12h30	9h00-12h30

ZA des Portes du Perche - 61170 ST JULIEN S/SARTHE • Tél. 02 33 81 14 14

Allianz  **Jean-Pol COLLIN**
Agent Général

Auto - Santé - Retraite - Placements
Habitation - Banque

17 rue Maurice Gérard - 61170 LE MÊLE-SUR-SARTHE

Vous souhaitez faire paraître une annonce publicitaire dans ce journal

Contactez-nous au : 02 99 77 36 36

pub.rennes@bayard-service.com

Pèlerinage en Angleterre sur les pas du Père Bazin

Partis le 20 mars de Sées, les vingt-six pèlerins prenaient le bateau à Ouistreham pour être le lendemain matin à Portsmouth, puis à Londres.

N

otre première messe est célébrée à l'église Notre-Dame de France, église moderne avec derrière l'autel, une tapisserie inspirée du Cantique des cantiques, ainsi que, sur les murs, des dessins de Cocteau (au pied de la Croix) et une peinture de grandes dimensions (*La fuite en Egypte*). Puis en passant par Trafalgar Square, nous allons admirer les bâtiments très anciens de la Tour de Londres commencés par Guillaume le Conquérant au XI^e et qui a été résidence royale jusqu'au début du XVII^e.

Nous passons rapidement dans les salles d'antiquités égyptiennes, assyriennes, grecques, entre autres, du British Museum sans oublier de nous arrêter devant la pierre de Rosette...

Le mercredi matin, nous commençons par la visite du Séminaire catholique d'Allen Hall que nous fait découvrir un des 40 séminaristes de ce lieu. Ce fut la maison de Thomas More, homme politique et martyr catholique qui résista au roi au moment où ce dernier fondait l'Église d'Angleterre.

Ensuite, nous visitons la cathédrale catholique de Westminster, reconstruite entre 1895 et 1903, dont les coupoles se couvrent progressivement de belles mosaïques d'année en année.

Résidence du Père Bazin

Après la découverte de ces églises catholiques, nous allons vers Winchester où le Père Bazin a passé six mois avant de gagner Londres. Nous passons assez rapidement dans la cathédrale anglicane très grande, à la voûte superbe, puis allons participer à la messe célébrée dans l'église catholique proche de King's House. C'est dans ce château qu'a résidé le Père Bazin avec plus de 600 prêtres français exilés. L'accueil des émigrés français fuyant la persécution posait les mêmes problèmes qu'actuellement au sens où les pays accueillant, quoique globalement bienveillant, avait des opposants déterminés.



PHOTOS D.R.

Il ne reste que quelques murs de King's House, qui affleurent le sol, et au-dessus de nouveaux édifices ont été reconstruits qui forment un bel ensemble sur la place.

Puis nous regagnons Portsmouth pour prendre le chemin du retour sur le bateau qui nous ramène à Ouistreham dans la nuit de mercredi à jeudi.

Notre groupe a beaucoup apprécié d'être guidé par J.-P. Cadon pour l'organisation matérielle, par le Père C. Boitard pour l'accompagnement spirituel, par G. Fournier pour la découverte de l'histoire de ces lieux et des prêtres exilés sous la Révolution et plus particulièrement du Père Bazin.

Malgré les activités très denses, visites, offices, en car ou à pied, l'ambiance a été très chaleureuse et les échanges ont aussi contribué à donner beaucoup de consistance à ces trois jours que nous ne sommes pas prêts d'oublier. Merci à tous ceux qui en ont été à l'initiative et qui ont préparé ce pèlerinage sur les pas du Père Bazin.

Michèle Soulet



Musilumières : 40 ans et toujours le même enthousiasme

À

l'été 1978, sous l'impulsion du Père Paul Queinnec, connu pour porter autant d'intérêt à la tradition qu'à l'innovation, l'association Art et cathédrale projetait son premier spectacle nocturne de la cathédrale. L'idée était venue de la rencontre de passionnés de la cathédrale prêts à partager leur savoir-faire technique et leurs connaissances historiques.

Sagis et visiteurs découvraient subjugués, l'histoire mouvementée, la beauté architecturale et la richesse symbolique de la cathédrale de Sées.

Succès d'entrée

Monté avec peu de moyens, le premier spectacle a été un succès, le mouvement était lancé. À l'origine, le spectacle s'appelait "Son Image lumière". La projection d'images sur l'architecture relevait d'un procédé alors inédit.

Quarante saisons plus tard, les diapositives sont remplacées par le numérique. Autres caractéristiques qui fondent encore aujourd'hui l'originalité du spectacle : il a lieu à l'intérieur de l'édifice avec l'admirable chœur en perspective et il est structuré par un récit qui guide le spectateur pendant 45 minutes.

40 ans et 18 spectacles créés

En quarante ans, dix-huit spectacles ont été créés, dont deux avec des créations musicales originales. On compte aussi des collaborations, au drame liturgique des "Trois Marie" par exemple, des conférences, des expositions et des partenariats. L'association est membre du réseau des villes-cathédrales.

Y a-t-il un secret à cette longévité ? Sans doute la fidélité des bénévoles de l'association, toujours motivés pour partager et transmettre la beauté, l'histoire, l'enseignement de l'édifice, et les réactions émerveillées des spectateurs qui (re)découvrent, à la faveur de la nuit, cette magnifique cathédrale léguée par les bâtisseurs du Moyen Âge.

Normandie - Orne

Spectacle Musilumières

Cathédrale de Sées

« La cathédrale, cité-lumière »

Juillet 22 h 30 - Août 22 h - Septembre 21 h 30

2017

with simultaneous translation in English

Planning des célébrations

Dates	Courtomer	Cathédrale	Mortrée	Autres
Dimanche 11 juin	18 h	11 h	11 h	18 h Boissei-la-Lande
Dimanche 18 juin		11 h Saint Latuin de Cléray		18 h <i>fête Dieu</i> Saint-Gervais du P.
Dimanche 25 juin		11 h	11 h	18 h Chailloué
Dimanche 2 juillet		11 h	11 h	18 h Saint-Léonard des P.
Dimanche 9 juillet		11 h	11 h	18 h Neuville
Samedi 15 juillet		11 h	11 h	18 h Le Château d'A
Samedi 22 juillet		11 h	11 h	18 h Aunou-sur-Orne
Samedi 29 juillet		11 h		18 h Saint-Germain le V.
Dimanche 6 août	10 h 30 <i>Fête communale</i>	11 h	11 h Almenêches	18 h Saint-Gervais du P.
Dimanche 13 août		11 h	11 h	18 h Belfonds
Mardi 15 août	10 h 30 Tellièrre-le-Plessis	11 h	11 h Montmerrei	
Dimanche 20 août		11 h	11 h	18 h La chapelle près S.
Dimanche 27 août		11 h	11 h	18 h Tanville
Dimanche 3 septembre		11 h	11 h	18 h La Ferrière-Béchet
Dimanche 10 septembre		11 h	11 h	18 h Le Bouillon
Dimanche 17 septembre		11 h	11 h Saint-Hilaire la G.	18 h Saint-Laurent

Livre de vie

Paroisse Saint-Latuin-des-Sources



CRIC / CORINNE MERCIER

Baptêmes

Aunou-sur-Orne
Elia **CHAIGNON**

Mortrée
Malo **GANACHAUD**
Camille **PEIGNEY**

Sées
Marius **CAMUS**
Blanche **GUERIN**
Louis **ETOT**
Luc **CHAUVIN**

Tanville
Amand **LANOT**

Mariage

Aunou-sur-Orne
Sylvain **LECORNU** et Audrey **FORTIN**

Inhumations

Alménèches
Jacques **HENRY**

Belfonds
Dominique **LELIEVRE**

Boissei-la-Lande
Claude **BOUTILLIER**

Chailloué
Odette **JARDIN**
Patrick **BOURGEOIS**

Courtomer
André **HERVE**
Fernande **LANOS**

La Ferrière-Béchet
Odette **MORTAGNE**

Le Bouillon
Lucienne **ZUNINO**

Le Cercueil
André **ROUSIER**

Mortrée
Marie-Thérèse **MOREAU**
Pierre **LEDOYEN**

Sées
Marie-Thérèse **LEROUX**
Suzanne **LE FLEM**
Solange **MARIE**
Thérèse **HAMON**
Yves **LEVILLAIN**
Henriette **TABUT**
Yvette **MOREL**

Saint-Germain-le-Vieux
Hélène **VRIGNY**

Saint-Gervais-du-Perron
Jean-Claude **CANTON**

Tanville
Salvador **BLANCO**

Vous pouvez retrouver
votre journal
sur le site Web
paroisse-sees.com

Adresses de la paroisse Saint-Latuin

Père Henry de Sainte Preuve - henrydesp@yahoo.fr
Père Pierre-Antoine Bozo, vicaire général - perebozo@gmail.com
Secrétariat: Presbytère 3, cour du Chapitre - 61 500 Sées
Tél. 02 33 27 81 76 - Courriel: paroissestlatuin@orange.fr
Relais de Sainte-Opportune: correspondante Mme Poincelet
20 Route d'Ecouves - 61 570 Mortrée - Tél. 02 33 35 36 45

Planning des célébrations

Dates	Relais du Mêle	Relais d'Essay/ Hauterive	Relais de Sainte-Scolasse
JUIN 2017			
Sam. 3 juin			18 h Sainte-Scolasse sur Sarthe
Dim. 4 juin Dimanche de la Pentecôte	10 h 30 Le Mêle sur Sarthe. Profession de foi.		
Sam 10 juin			18 h Sainte-Scolasse sur Sarthe
Dim. 11 juin "La Sainte Trinité"	11 h École Saint-Joseph au Mêle sur Sarthe		
Sam. 17 juin			18 h Sainte-Scolasse sur Sarthe
Dim. 18 juin "saint sacrement du Corps et du Sang du Christ"	11 h Le Mêle sur Sarthe	9 h 30 Hauterive	
Sam. 24 juin			18 h Sainte-Scolasse sur Sarthe
Dim. 25 juin (12 ^e dim. du temps ordi.)	11 h Le Mêle sur Sarthe avec engagements "Communauté Réjouis-toi"	9 h 30 Hauterive	
JUILLET 2017			
Sam. 1er juillet			18 h Sainte-Scolasse sur Sarthe
Dim. 2 juillet (13 ^e dim. du temps ordi.)	9 h 30 Neuilly le Bisson 11 h Bures 12 h 30 barbecue paroissial (maison paroissiale)		
Sam. 8 juillet			18 h Sainte-Scolasse sur Sarthe
Dim. 9 juillet (14 ^e dim. Du temps ordi.)	11 h Le Mêle sur Sarthe	9 h 30 Hauterive	
Sam 15 juillet	11 h Ménil-Guyon		18 h Sainte-Scolasse sur Sarthe
Dim. 16 juillet (15 ^e dim. du temps ordi.)	11 h Le Mêle sur Sarthe		
Sam. 22 juillet			18 h Sainte-Scolasse sur Sarthe
Dim. 23 juillet (16 ^e dim. du temps ordi.)	11 h Le Mêle sur Sarthe		
Sam. 29 juillet			18 h Sainte-Scolasse sur Sarthe
Dim. 30 juillet (17 ^e dim. du temps ordi.)	11 h Laleu	9 h 30 Hauterive	
AOÛT 2017			
Samedi 5 août			18 h Sainte-Scolasse sur Sarthe
Dim. 6 août (18 ^e dim. du temps ordi.)	11 h Le Mêle sur Sarthe		
Sam. 12 août			18 h Sainte-Scolasse sur Sarthe
Dim. 13 août (19 ^e dim. du temps ordi.)	11 h Le Mêle sur Sarthe		
Mardi 15 août (N.D. Assomption)	11 h Le Mêle sur Sarthe		
Sam. 19 août			18 h Sainte-Scolasse sur Sarthe
Dim. 20 août (20 ^e dim. du temps ordi.)	11 h Le Mêle sur Sarthe	9 h 30 Hauterive	
Sam. 26 août			18 h Sainte-Scolasse sur Sarthe
Dim. 27 août (21 ^e dim. du temps ordi.)	11 h 15 Saint-Léger sur Sarthe	9 h 30 Hauterive	
SEPTEMBRE 2017			
Sam. 2 septembre			18 h Sainte-Scolasse sur Sarthe
Dim. 3 sept. (22 ^e dim. du temps ordi.)	11 h Ménil-Erreux		

Livre de vie de janvier à avril 2017

Paroisse Saint-Gilles-en Haute-Sarthe

Baptêmes

Église de Laleu

Pierre **D'HÉRAIL DE BRISIS**
(de Molanbez)

Église de Saint-Julien-sur-Sarthe

Alicia **VERON**
Anthony **TRIQUENAU**
Norah **ROUSSEAU**
Lilou **TURMEL**

Inhumations

Relais Essay/Hauterive/Neuilly-le-Bisson

Église de Hauterive
Mme Bernadette **DURAND**
Mme Thérèse **BIREE**

Église de St-Julien-sur-Sarthe

Mme Lucienne **TOUCHARD**

Église de Saint-Aubin-d'Appenai

Mme Thérèse **BOUCHER**

Église d'Essay

Mme Denise **LETOURNEUR**
Mme Jeanne **CHAPELET**

Église de Boitron

Mme Madeleine **SABLE**
M. Jean **DREAN**

Église de Sainte-Scolasse-sur-Sarthe

M. Albert **LELOUP**
Mme Suzanne **TRASSARD**
M. Jacques **BRUST**

Église de Barville

Mme Madeleine **LANCELIN**

Église de Coulonges-sur-Sarthe

M. Claude **BOISGALLAIS**

Église de Saint-Léger-sur-Sarthe

M. Ciro **GOMEZ**



CIRC / CORINNE MERCIER

Adresses de la paroisse Saint-Gilles

Père Pierre-Yves Emile

Tél. 06 76 66 14 83

Courriel: pierreyves.emile@gmail.com

Presbytère

5, résidence du Lac, 61 170 Coulonges/Sarthe

Tél. 02 33 27 61 09

Courriel: paroissestgilles@laposte.net

**Vous pouvez retrouver
votre journal
sur le site Web
paroisse-sees.com**

Festival de musique sacrée :

9 rendez-vous au progra

D

epuis 2009, tous les dimanches après-midi des mois de juillet et d'août, la cathédrale s'anime au rythme des concerts du festival de musique sacrée. Le superbe orgue Cavallé-Coll qui surplombe le portail principal en constitue

le centre.

Or, à quelque 20 km de Sées, la basilique Notre-Dame d'Alençon vient de se doter, elle aussi, d'un très bel instrument. L'esthétique néanmoins en est différente. Même s'ils sont aptes l'un et l'autre à porter l'ensemble du répertoire, l'orgue de Sées sert magnifiquement les œuvres des périodes romantique et contemporaine alors que celui d'Alençon convient particulièrement aux œuvres du répertoire baroque. Face à cette complémentarité, l'association Jean de Bernières, organisatrice, a eu l'idée d'un festival partagé, dont les concerts seraient répartis sur les deux sites. Elle en a fait la proposition à l'association des Amis

des orgues d'Alençon. Celle-ci l'a acceptée bien volontiers.

Aussi, en 2017, les concerts de notre festival de musique sacrée seront organisés en commun par ces deux associations et se dérouleront alternativement à Sées et à Alençon, à raison d'un dimanche sur deux. Le programme en est riche et varié. Certains concerts mettront l'orgue en valeur comme instrument soliste. D'autres l'associeront à la voix ou à un autre instrument. L'un d'entre eux sera consacré à une formation instrumentale et vocale baroque. Vous trouverez le programme (ci-contre).



VINCENT/SANCTUAIRE LOURDES/CHIC

Ces concerts sont gratuits.

Ils sont ouverts à tous, que l'on soit musicien averti ou non, croyant ou non, riche ou moins fortuné, dès lors que l'on veut bien s'ouvrir à une musique de qualité.

À découvrir

Maison Perraux
Boulangerie  Pâtisserie
44 rue du Gal Leclerc - 61500 SEES - Tél. 02 33 82 02 42


Ets BONHOMME et Fils
Marbrerie Funéraire
Pompes Funèbres
Chambre Funéraire
76 rue Saint-Barthélémy - 61300 L'AIGLE
Tél. 02 33 24 10 79 - Fax 02 33 24 72 15
N° vert : 0 800 800 931
Email : pf.bonhomme@wanadoo.fr - Site : www.pompesfunebres-bonhomme.com

SÉES
AUTOMOBILES
Agent 

VENTE VÉHICULES NEUFS ET OCCASIONS
Tél. 02 33 278 410
Route de Mortagne - 61500 SÉES
garageseesautomobiles61500@orange.fr

Restaurant
Traiteur
Les 3 Forêts
Michel et Maria
CHESNAIS
BANQUET - MARIAGE
RECEPTION
Les Choux
61500 SÉES
Tél. 02 33 27 89 19

mmme de l'été

Le programme complet

2 juillet

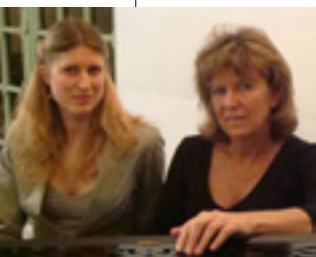
Cathédrale de Sées

Musique autour de J.-S. Bach avec Clau-
dia Leibowitz, flûtiste, et Liesbeth Schlum-
berger, professeur d'orgue au CNSM de
Lyon, Titulaire de l'église réformée de
l'Etoile à Paris



9 juillet

Basilique d'Alençon



Bach, Mozart, Verdi,
Boëllmann avec Ma-
thilde Marodon-Ca-
vaille-Coll, soprano,
et Nicole Marodon-
Cavaille-Coll, Titulaire
à N.D. des Victoires à
Trouville-sur-Mer.

16 juillet

Cathédrale de Sées

Böhm, Bach, Franck, Langlais avec Shaun
Ward, directeur de la musique et organiste
à Saint-Lawrence, Church de Ludlow.



23 juillet

Basilique d'Alençon

Bach, Mendelssohn, Widor, Vienne avec
Alain Bouvet, Titulaire à l'abbatiale St-
Etienne de Caen.



30 juillet

Cathédrale de Sées

Gounod, Caplet, Wolf, Pärt, Eben avec
Isabelle Panel, soprano, et Jean Regnery,
professeur au CRD d'Evreux et de Littoral
Caux-Bray.



6 août

Basilique d'Alençon

La rencontre de Lübeck (Buxtehude,
Bach, Brahms, Mendelssohn), avec Ma-
rienne Levy-Noisette, professeur au CRD
du Mans et Titulaire à St-Pierre de Caen.



13 août

Cathédrale de Sées

Entre lumière
et ombre, avec
l'ensemble de
musique baroque
Les Voyageurs.
Au programme,
motets et cantates
sacrées du XVII^e
s. allemand (J.W.
Franck, Rosenmüller, Buxtehude).



20 août

Basilique d'Alençon

Corelli, Buxtehude, Bach, Rheinber-
ger avec Bernard Zinck, violon et Thi-
bault Bitschene, Violoniste et directeur
Titulaire à la cathédrale au sein de
l'université du Notre-Dame de Sées
Wisconsin-Milwaukee.



27 août

Cathédrale de Sées

Corette, Franck, Saint Saens, Langlais,
avec Pascal Marsault, professeur au CRR
de Toulon et Titulaire à l'église St-Ignace
de Paris.



Confirmation d'adultes

Samedi 3 juin :
Confirmation d'adultes à la cathédrale à 18 h 30.

Mardi 15 août

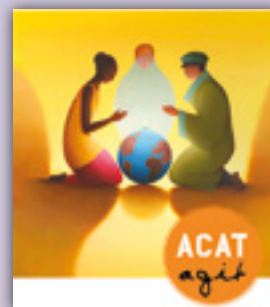
Vêpres à 18 h 30 à la cathédrale chantées par tous les séminaristes de la Province de Normandie.

Fête de la Saint-Latuin

Dimanche 18 juin :
Au programme :
Office des Laudes à l'église de Belfonds à 9 h 30, arche jusqu'à la fontaine de Saint-Latuin suivie de la messe dans l'église de Cléray et Concert avec le chœur Hymnody à 15 h.

Temps de prière

Lundi 26 juin :
A 18 h dans la chapelle de La Providence, temps de prière à l'initiative de l'Acat dans le cadre de la "Nuit des Veilleurs".



Pèlerinage diocésain à Lourdes

- Du 20 au 25 août pour les adultes
- Du 20 au 26 août Camp des jeunes

PERRIE VINCENT/SANCTUARIES DE LOURDES/CRIC

Mr. Bricolage
On peut compter sur lui.

avenue du 8 Mai 1945 - 61500 SEES
Tél. 02 33 27 67 48

MARBRERIE - POMPES FUNÈBRES
MOUSSET Jean-Paul et Fils

Entreprise indépendante familiale
Chambre funéraire - Contrats obsèques

La Vigne - 61560 SAINT-GERMAIN-DE-MARTIGNY
Tél. 02 33 25 30 68 - Fax: 02 33 25 62 21

Sylvie et Eric LENJALLEY & Fils
Des professionnels du funéraire au service des familles endeuillées depuis 1997

TRANSPORT FUNÉRAIRE TOUTES DISTANCES
7J/7 vers toutes chambres funéraires ou domicile

TRANSPORT POUR DON DU CORPS
vers CHU

SOINS DE CONSERVATION • Toilette • Habillage • Démarches administratives

Nous restons à votre disposition et votre écoute pour tous renseignements

06 22 38 22 47

Intermarché
Les Nouveaux Français

TOUS UNIS CONTRE LA VIE CHÈRE

Les horaires d'ouvertures :
- du lundi au jeudi de 8h45 à 12h30 et de 14h à 19h30
- vendredi et samedi de 8h45 à 19h30

Route de Mortagne - 61500 SÉES • Tél. 02 33 27 55 10

